

Al·legacions al conjunt de documents aprovats inicialment sota el nom de “la implantació del servei pel manteniment de les franges de prevenció d’incendis forestals a les urbanitzacions de Sant Bartomeu de la Quadra, la Rierada i Vallpineda, de Molins de Rei, el seu reglament, la memòria justificativa i el projecte d’establiment amb els seus corresponents annexos”.

Presentats per [REDACTED]
[REDACTED] en nom de l’associació SOS LA RIERADA, amb CIF [REDACTED]
[REDACTED] i de la Plataforma Cívica per la Defensa de Collserola, de la qual en forma part.

Dades de contacte: alaitzpi@gmail.com; sosrierada@gmail.com

Al document “Memòria justificativa del servei municipal del manteniment de les franges de prevenció d’incendis forestals a les urbanitzacions de Sant Bartomeu de la Quadra, la Rierada i Vallpineda.”

A l’apartat 3. Justificació jurídica, al segon paràgraf, es fa referència al Decret 123/2005 i a la Llei 5/2003, que regulen la obligació i l’execució de les franges de protecció perimetral. Posteriorment s’indica: “El plànol de delimitació de les urbanitzacions, edificacions i instal·lacions afectades per la Llei 5/2003, del terme municipal de Molins de rei, fou aprovat pel Ple de l’Ajuntament de Molins de Rei el 30 d’octubre de 2013.”

Al·legació número 1: no és acceptable fer servir un plànol elaborat al desembre de 2012 i que ni tan sols correspon a la delimitació dels projectes de urbanitzacions vigents. Demanem que els plànols de partida per l’elaboració de les franges de protecció perimetral corresponguin a la realitat actual de les edificacions, instal·lacions i infraestructures existents actualment a les urbanitzacions.

El decret 125/2003 d’execució de franges de protecció, en el seu article 4, estableix l’obligació dels ajuntaments d’elaborar un plànol de delimitació de les urbanitzacions, edificacions, i instal·lacions situades al seu terme municipal i que estigui afectades pel Decret. En el punt 4.6 indica textualment que “El contingut del plànol de delimitació s’ha de tenir en compte en l’elaboració dels instruments de planificació urbanística municipal”.

El Decret indica que s’ha de tenir en compte la planificació urbanística. En cap cas obliga a realitzar el plànol sobre el qual s’establiran les franges de protecció sobre una futura planificació urbanística.

Si es vol garantir la protecció de les persones i habitatges en aquestes urbanitzacions cal que es faci sobre la realitat dels habitatges i edificis existents.

Recordem que:

- El projecte de la Rierada Oest té interposat un contenciós judicial per part de molts propietaris.
- Els dos projectes, la Rierada Est i Oest, estan inclosos en la "moratòria de l'atorgament de llicències de parcel·lació de terrenys, d'edificació, reforma, rehabilitació o enderrocament de construccions, d'instal·lació o ampliació d'activitats o usos concrets i d'altres autoritzacions municipals connexes" de dos anys del Pla Director Urbanístic Metropolità de l'Àrea Metropolitana de Barcelona, en la seva aprovació inicial.
- El projecte de Vallpineda està pendent d'una nova reparcel·lació, que comportarà una modificació del projecte urbanístic, de la qual encara no hi ha hagut aprovació inicial.

Per tant, no és previsible que abans d'aquest estiu, ni en els propers anys, totes aquestes edificacions previstes estiguin executades.

Als documents "Memòria de Franja perimetral de baixa combustibilitat de la Rierada" i "Memòria de Franja perimetral de baixa combustibilitat de Vallpineda".

Estant bàsicament d'acord amb la redacció dels objectius generals, particulars i la legislació aplicada, considerem que el desenvolupament dels apartats 1.3. en endavant no responen a l'objectiu general de "millorar la seguretat de les persones, habitatges i infraestructures, i disminuir el risc de propagació d'un incendi urbà cap a l'exterior de la urbanització" ni als particulars de "reduir el risc de propagació d'un incendi forestal urbà cap a l'exterior de la urbanització" ni "facilitar l'accés dels equips d'extinció a tot el perímetre de la urbanització".

Al·legació número 2: cal un apartat que especifiqui la situació concreta de desenvolupament urbanístic de la Rierada i de Vallpineda. Hauria d'estar situat abans dels criteris d'execució i el seu títol podria ser: Anàlisi de la situació actual de les urbanitzacions.

Aquest apartat, en el seu contingut hauria d'analitzar tant l'estat dels projectes urbanístics com el fet, en el cas de la Rierada, que els desenvolupament urbanístic impacta amb la riera de Vallvidrera. En concret ha d'analitzar:

Al·legació número 3: En zones boscoses, cal establir com cal assolir l'objectiu principal de les franges de protecció perimetral, que és garantir un espai relativament segur al voltant dels entorns habitats que permeti actuacions de protecció en el moment en que es produeix un incendi, a les zones on els projectes de urbanització preveuen un creixement expansiu de la urbanització.

I, per tant, veient que aplicar l'execució de les franges sobre el plànol previst no resol la protecció dels habitatges existents (perquè en diferents casos les franges queden a mínims de 100-200 metres), fer propostes per resoldre-ho. Veure annex 1, on s'indiquen diferents zones on es dona aquesta circumstància.

La nostra proposta en aquest punt és clara: s'han de dibuixar i executar les franges de protecció al voltant dels habitatges existents. Si és necessari, cal arribar a acords econòmics amb els propietaris de les parcel·les buides. Els criteris de les franges de protecció perimetrals no són els mateixos que s'apliquen a les finques construïdes o a les parcel·les interiors de la urbanització. Per tant, és clarament insuficient limitar-se a

demanar als propietaris de les parcel·les que compleixin amb els criteris de l'annex 2 del Decret 125/2003”.

Al·legació número 4: Tenir en compte que la previsió constructiva a la Rierada impacta greument a la riera de Vallvidrera. Per aquest motiu, sobre el plànol hi ha diferents franges de 25 metres al voltant de la urbanització que afecten greument aquest espai fluvial especialment protegit.

Mirant sobre el plànol les afectacions sobre la riera també observem que no hi ha cap zona on pugui arribar a les cases a través de la riera, donat que pràcticament en tota la urbanització, actualment, hi ha espais descampats on en només en alguns dels quals es pretén edificar. A més la vegetació de ribera no té les mateixes característiques quan a inflamabilitat que les zones boscoses.

Per tant, cal un anàlisi acurat de com tractar la riera i no aplicar directament els criteris d'eliminació de sotabosc i distàncies entre arbres. En el projecte actual no es fa. Veure Annex 2, alguns espais on això succeeix.

Demanem que no es faci cap actuació sobre la riera i que el projecte tècnic d'actuació a la riera sigui consensuat amb el Consorci del Parc de Collserola i respongui als criteris del Pla de conca de la riera de Vallvidrera que actualment s'està elaborant.

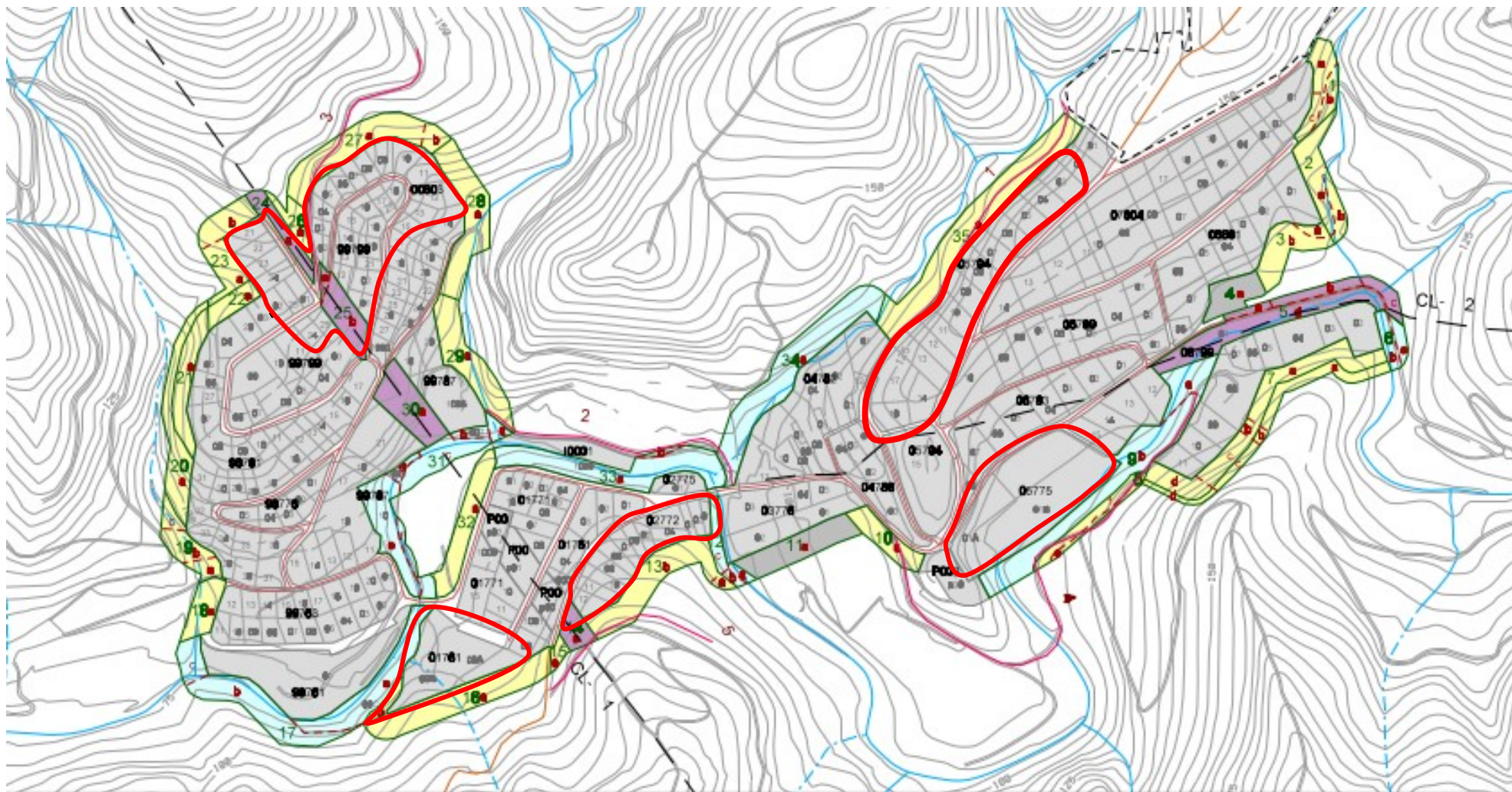
Molins de Rei, 6 de febrer de 2024.

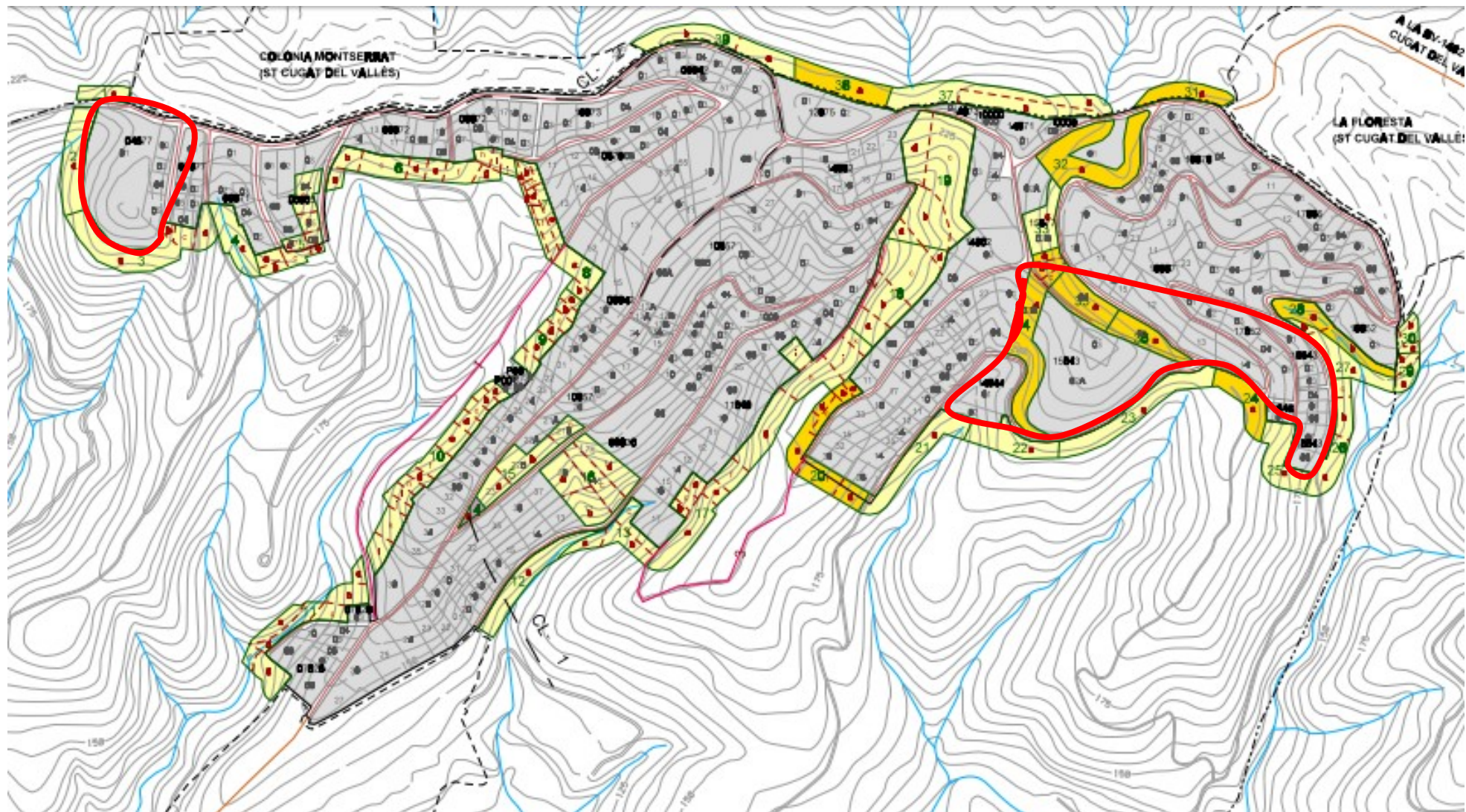
Laia Izquierdo Pintado



I 22 veïns i veïnes signants

Annex 1: plànols de la Rierada i Vallpineda. Marcat en vermell diferents zones on NO HI HA CASES.





Annex 2: plànol de franges de la Rierada. En groc, espais de la riera on no és necessari actuar sobre la riera per protegir les cases.

