

FRANGES DE PROTECCIÓ CONTRA INCENDIS DELS HABITATGES DE LA RIERADA... O PUNTA DE LLANÇA DELS PROJECTES URBANÍSTICS?

Aquesta setmana han començat a executar-se les franges de protecció contra incendis a la urbanització de la Rierada i Vallpineda.

Des de SOSlaRierada i la Plataforma Cívica per la Defensa de Collserola estem d'acord amb l'execució de franges de protecció, donat que tenen l'objectiu principal de protegir les cases existents a la Rierada davant un hipotètic incendi forestal.

Les franges de protecció busquen reduir la intensitat del foc al voltant de les cases, de manera que, en cas que hi arribi el foc, aquest no arribi a cremar-les o, en tot cas, els bombers puguin actuar amb seguretat.

Però, quin és l'objectiu real de l'execució de les franges tal com s'han planificat?

La setmana passada hem conegut el plànol on es concreten les franges de protecció que es faran, és a dir, els espais concrets on es volen fer les estassades. Hi ha zones on està previst fer les franges de protecció a fins a 200 metres de les cases! És a dir, entre les cases i la franja de protecció s'hi deixen entre 100 i 200 metres de bosc sense cap tractament per part de l'administració (queda en mans dels propietaris). I a partir d'aquest punt, es fa una franja de 25 metres amb una eliminació gairebé total de la vegetació. Quina mena de protecció a habitatges actuals pot significar que es mantinguin rodejats de bosc? Les franges s'estan realitzant segons un projecte de "*Manteniment de les franges de prevenció d'incendis forestals a les urbanitzacions de Sant Bartomeu de la Quadra, La Rierada i Vallpineda*", que inclou un projecte tècnic de l'any... 2012, quan els vigents plans urbanístics aprovats per l'ajuntament son de 2017 i doncs, dibuixen uns escenaris edificatius i normatius diferents.

Aquest projecte recull l'eliminació de sotabosc i arbrat a diferents trams de la riera de Vallvidrera i a torrenteres importants de la seva conca.

La riera de Vallvidrera

És un espai fluvial d'importància reconeguda al Decret de creació del parc natural i que forma part d'una Reserva Natural Parcial. Cal indicar que en l'últim informe sobre l'estat de la natura a Catalunya, publicat per la Generalitat l'any 2020, es recull la davallada de poblacions del 54% als espais d'aigües continentals (que inclou els espais fluvials) en els últims 20 anys:

Tendències poblacionals per diferents tipus d'ambients

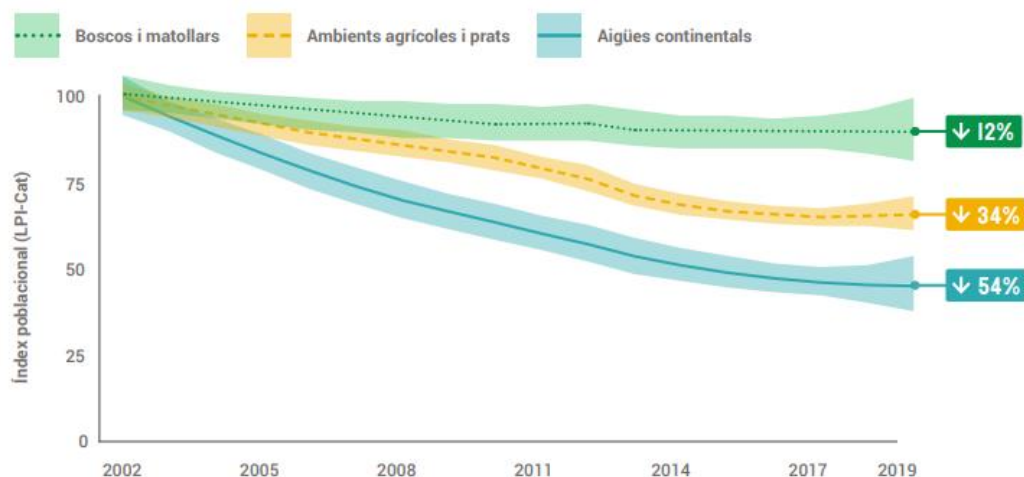


FIGURA 3. Tendències poblacionals mitjanes (LPI-Cat) per diferents tipus d'ambients a Catalunya. Estan inclosos els mateixos grups taxonòmics que a l'LPI-Cat de la figura 1, però cada línia de tendència correspon a un conjunt d'espècies autòctones segons l'ambient on viuen: boscos i matollars (81 espècies), ambients agrícoles i prats (149 espècies) i aigües continentals (45 espècies). Es mostra el valor poblacional mitjà anual i l'interval de confiança del 90%. Per interpretar el gràfic, veieu els quadres 1 i 2. **Font: elaboració pròpia.**

La informació específica de la riera de Vallvidrera disponible confirma aquesta davallada. Per aquest motiu, actualment s'està treballant en un "Pla de conca" per a la gestió i protecció de la riera on participen les diferents administracions implicades en la seva gestió i on també hi ha participació ciutadana, entre d'altres de la PCDC, que ha esperonat la seva execució.

Franges perimetrals de protecció

Quant a les franges que afecten la riera, sembla que les denúncies fetes aquesta setmana per nosaltres han aconseguit que no s'hi facin encara actuacions. De moment no se n'ha fet cap. No obstant això, cal fer dues anotacions.

La primera, com ja hem dit, el projecte recull encara moltes actuacions a la seva llera. Donat que en l'actualitat s'està elaborant el citat pla de conca per a la gestió integral de la riera de Vallvidrera -tot i que altres anys sí que se n'havien fet, però així mateix de manera innecessària!-, cal que l'Ajuntament de Molins es comprometi a no executar actuacions destructives sobre la seva llera a protegir, ja que no hi ha cap zona on un hipotètic foc pugui arribar des del seu curs a les cases.

La segona: la normativa que estableix les franges de protecció, decret 123/2005, demana un estudi previ i un plànol de delimitació de les franges de protecció perimetrals on se sobreentén que les franges s'han d'adaptar a la realitat de l'espai: es nomenen específicament els pendents molt pronunciats, donat que el context del decret són els boscos.

Sembla lògic, però, que la presència de camps de cultiu o altres esplanades sense vegetació situades entre el bosc i els habitatges, i sobretot, quan és òbvia l'absència de cases a protegir, etc., s'haurien de reflectir directament en aquests estudis! Per què es fan fer aquests estudis a tècnics i tècniques amb coneixement específic dels temes i capacitat de valoració, si no és per adaptar la normativa a la realitat amb criteris tècnics que permetin complir amb l'objectiu final de la normativa: protegir els habitatges existents?

Quin paper juga en tot aquest afer el fet que l'alcalde de Molins, el Sr. Xavi Paz, sigui alhora el vicepresident executiu del Consorci del Parc de Collserola? L'Ajuntament de Molins sempre s'aixopluga en el fet que el Parc és coneixedor del projecte.

Però el projecte està realitzat l'any 2012! Com s'hi han pogut incloure els criteris actuals del Parc aleshores?

Des del nostre punt de vista, el fet que es vulguin fer les franges de protecció perimetral amb aquests criteris esbiaixats només pot respondre a l'interès d'avançar, per "fets consumats", en la imposició dels projectes de l'ajuntament pel que fa a l'ampliació edificatòria de la urbanització...

Recordem que:

- El projecte de la Rierada Oest té interposat un contenciós judicial per part de propietaris.
- Els dos projectes, la Rierada Est i Oest, estan inclosos en la *"moratòria de l'atorgament de llicències de parcel·lació de terrenys, d'edificació, reforma, rehabilitació o enderrocament de construccions, d'instal·lació o ampliació d'activitats o usos concrets i d'altres autoritzacions municipals connexes"* de dos anys del Pla Director Urbanístic Metropolità de l'Àrea Metropolitana de Barcelona, en la seva aprovació inicial.

Per tant, no hi ha cap motiu per fer unes inútils franges de protecció contra incendis (com als sectors 35, 13, 16, 18, 27, 28... del plànol adjunt) sobre uns plànols on la previsió de les cases és difícil que s'executi en els pròxims anys o potser no arribarà mai a executar-se.

En canvi, insosteniblement, ja s'avança en la destrucció dels espais naturals que les envolten dins del parc natural de Collserola, i que són justament el principal argument mediambiental per no construir-les.

Ens sembla molt reprovable emparar-se en un tema tan sensible com la protecció contra incendis per servir a interessos urbanístics.

Situació avui dia:

- S'han executat ja algunes de les "franges" de la part superior de la urbanització (les que hem indicat que són a entre 100 i 200 m de les cases actuals). S'ha eliminat tot el sotabosc, a pesar que el Decret 123/2005 indica que "a les estassades *"s'ha de prioritzar la permanència d'espècies de baixa inflamabilitat que dificulten l'inici i la propagació del foc com"*, i acompanya una llista que inclou llentiscle, marfull, heura entre d'altres... i que no s'estan respectant.

- Encara no s'ha efectuat cap treball sobre la riera i demanem que es mantingui així. Les actuacions sobre la seva llera han d'anar regides pel Pla de conca en elaboració, i ser coherents, en tot el seu conjunt, amb l'objectiu principal de preservar la seva biodiversitat, que és per cert l'objectiu principal de la declaració del parc natural de Collserola.

Al·legacions

Informem també que presentarem al·legacions al projecte, principalment en tres línies:

- La utilització de plànols i projecte de franja obsolets. Tant el plànol com la memòria tècnica inclosos en el projecte és del desembre de 2012, és a dir, és anterior a l'elaboració de l'actual projecte urbanístic! Per tant, ni tan sols els límits de la urbanització sobre el plànol, ni les franges previstes, es corresponen a cap realitat, ni a l'actual ni la futura.

- La necessitat d'incloure en la memòria del projecte una valoració de la situació actual urbanística de la Rierada i de Vallpineda, de manera que es puguin prendre decisions coherents sobre on i com s'han de dur a terme les franges.
- El respecte a la gestió de la riera de Vallvidrera segons el pla de conca que actualment s'està elaborant, garantint una visió integral d'aquesta.

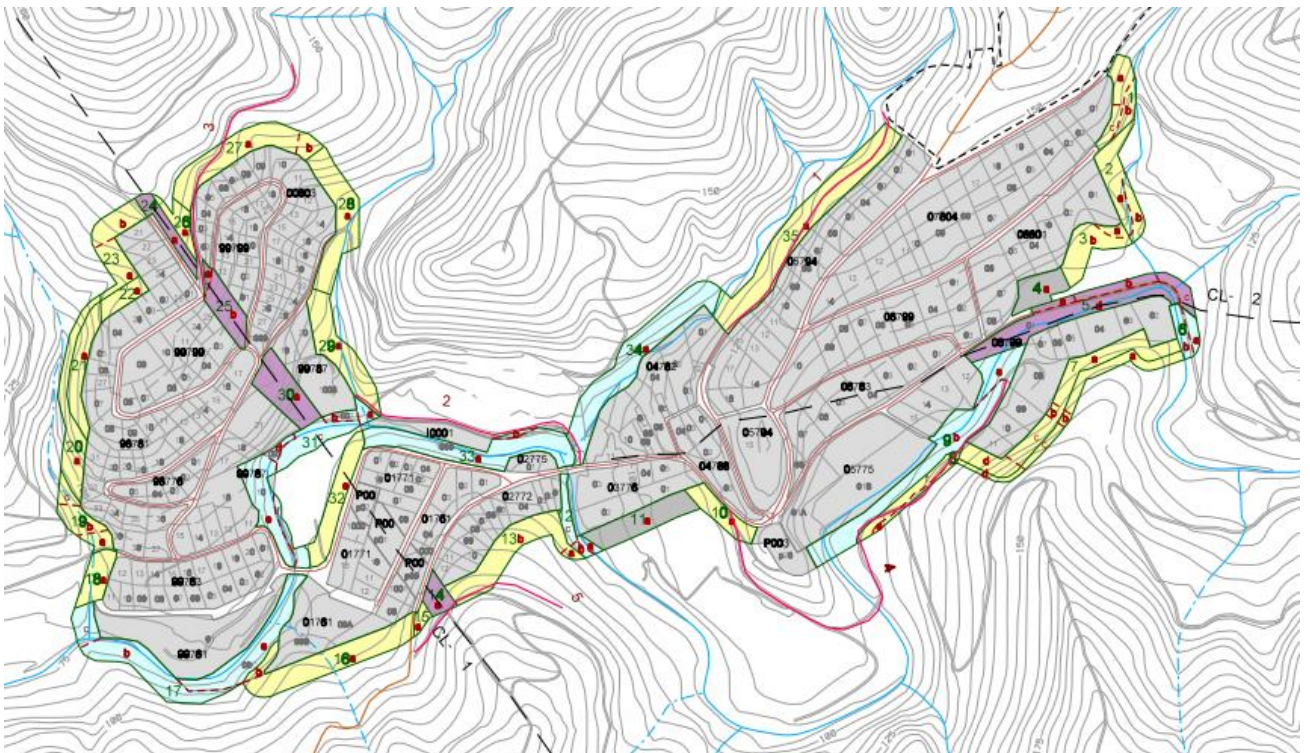
Plataforma S.O.S la Rierada, Plataforma Cívica de Defensa de Collserola PCDC, a 31-01-2024

Adjuntem:

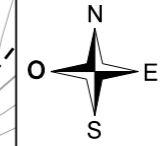
- Plànol de franges de protecció previstes.
- Alguns vídeos de les "franges" que s'estan realitzant en zones boscoses:
<https://twitter.com/SOSLaRierada>

Més informació a www.soslarierada.com i a blog PCDC:

<https://defensemcollserola.blogspot.com/>



X=419599.2649
Y=4588596.7788



SIGNES CONVENCIONALS

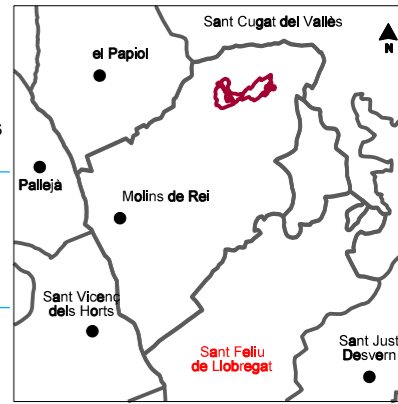
LÍMITS I CODIS	XARXA VIÀRIA	SIMBOLOGIA URB
Límit de municipi	Carretera asfaltada	Carregador
Límit d'espai protegit	Via urbana asfaltada	
Límit urbanització	Camí no asfaltat	
Límit d'il·les	Ferrocarril	
Límit de parcel·les		
Límit Franja Perimetral		
Línia elèctrica		
Límit cadastre rústica		
Codi subtram cadastre		
Codi línia elèctrica		
Codi tram franja		
Codi illa		
Codi parcel·la		

MESURES DE PREVENCIÓ

MÈTODES DE TRACTAMENT DE VEGETACIÓ	
Mètode 1	Trams on no s'ha d'actuar
Mètode 2	ACA
	Companyia Elèctrica
	Ferrocarril
	Carretera

P P U PLA DE PREVENCIÓ D'INCENDIS FORESTALS A LES URBANITZACIONS

urbanització
LA RIERADA
municipi
MOLINS DE REI



Codi	Núm. plànol	Data	Escala
		Desembre 2012	1 : 5.000

PROJECTE SOBRE LA REDUCCIÓ DE LA DENSITAT D'ARBRAT I ESTASSADA DEL SOTABOSC EN LA FRANJA PERIMETRAL DE BAIXA COMBUSTIBILITAT (Manteniment)

Diputació Barcelona
xarxa de municipis
Àrea d'Espais Naturals
Oficina Tècnica de Prevenció Municipal d'Incendis Forestals

El cap de l'Oficina Tècnica
El tècnic redactor

X=421098.5080
Y=4587191.1336